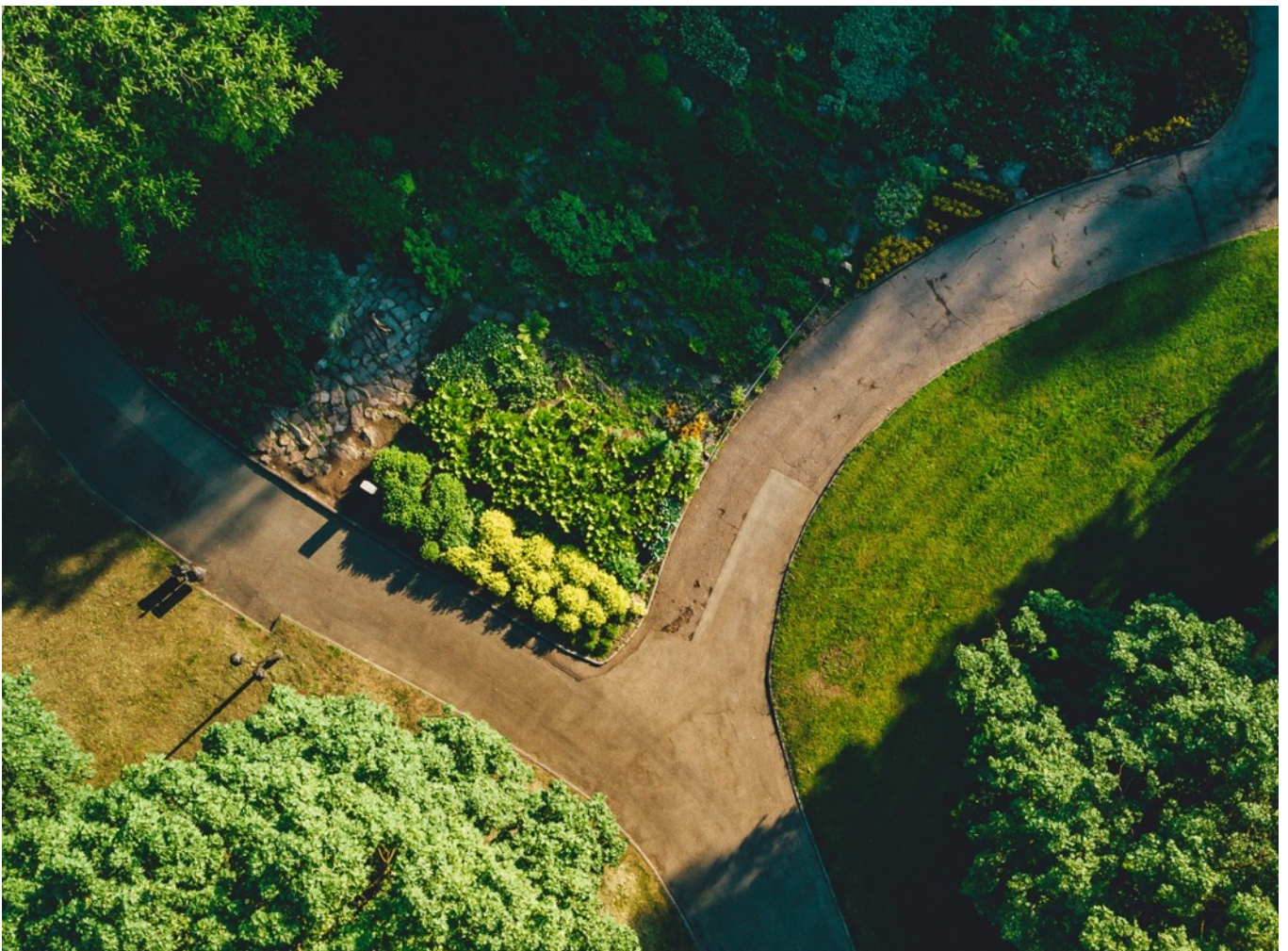


Nybygg eller ombygging:

Forskjellige veier til gode bibliotektenester

Utredning for Fredrikstad kommune – oktober 2021



Forord

Enhver kommune med respekt for seg selv har et nytt bibliotekbygg som signaliserer at her satses det på kunnskap og kultur. Dette er inntrykket man kan få hvis man følger utviklingen og tendenser i bibliotek-Norge. Biblioteket får ofte en sentral rolle som markør for noe allment tilgjengelig i byutviklingsprosesser og transformasjonsområder i norske byer og steder. Samtidig bringer gamle og ærverdige bibliotekbygg med seg en fortelling om at her har byen prioritert disse verdiene i lange tider. Byggene forteller at byen har en rik kultur- og kunnskapstradisjon, og optimalt sett at dette videreutvikles innenfor disse stolte rammene.

Denne utredningen er en del av underlagsmaterialet til Fredrikstad kommune i deres prosess for å komme fram til en god løsning for hovedbiblioteket i Fredrikstad. Den tar for seg fordeler og ulemper ved nybygg og tilpasning av eksisterende bibliotekbygg. Dette er basert på erfaringer fra 9 sammenlignbare eksempler og konsulentenes kjennskap til andre bibliotekprosjekter og sektoren generelt. Arbeidet er gjennomført i august og september 2021 av Insam AS for Fredrikstad kommune.

Rapporten er en ekstern og uavhengig fagrapport, basert på oppdragsgivers formål og behov i prosessen for fremtidens hovedbibliotek i Fredrikstad. Oppdragsgivers kontaktperson har vært Tora Camilla Klevås. Prosjektleder fra Insam AS har vært Dag Erlend Lohne Mohn

Mariann Schjeide og Dag Erlend Lohne Mohn
26.10.2021

Innholdsfortegnelse

1.	Sammendrag	4
2.	Utviklingstrekk og føringer	6
	Nasjonale føringer	6
	Informasjon og kunnskap.....	7
	Møteplass – Det tredje sted	8
	Bibliotekets rolle i byutviklingen.....	9
3.	Om prosessen	11
	Metoder for informasjonsinnhenting	11
4.	Suksessfaktorer/målekriterier.....	12
	Kvantitative data	12
	Bibliotekets egne erfaringer og opplevelse.....	13
	Brukerne.....	13
	Betydning for by- og stedsutvikling	13
	Egnethet til samfunnsoppdraget og moderne biblioteksfunksjoner	13
	Beliggenhet	14
	Bygge-/flytteprosessen.....	14
5.	Caser	15
	Om Casene	15
	Forbehold.....	20
6.	Resultater og erfaringer.....	21
	Kvantitative data	21
	Gode og dårlige prosesser.....	24
	Brukernes erfaringer.....	26
	Sted å låne – sted å være	27
	Arrangement.....	29
	Beliggenhet	30
	Bærekraft, gjenbruk – sirkulærøkonomi.....	31
	Byutvikling.....	32
	Byggets egnethet	34
	Trivsel, stolthet og status	35
	Sluttord.....	36

1. Sammendrag

Fornyng er en evig prosess for norske folkebibliotek. Enten biblioteket befinner seg i et nytt eller gammelt bygg, må biblioteket holde seg aktuelt. Folkeopplysning og dannelse tar nye former, og behovene biblioteket skal dekke endrer seg i takt med alt som skjer utenfor bibliotekets vegger. Et nytt bygg alene løser ikke dette, men kan være et godt hjelpemiddel på veien til å tilby det mest oppdaterte tilbudet. Eldre bibliotekbygg oppleves ofte som mindre inviterende, mer lukket. Signalbygg som Deichman Grünerløkka og Bergen Offentlige Bibliotek var moderne og nyskapende da de ble bygget, men ble etter hvert lite egnet for moderne bibliotekdrift. Det var bygg for bøker, mindre for mennesker. Begge disse har imidlertid klart å utvikle seg innenfor rammene som fredning og vern gir.

Den reviderte bibliotekloven og generelle tendenser går i retning av at biblioteket i er et sted man møtes, blir oppdatert eller underholdt, diskuterer og lærer noe nytt. Det er sted man kan oppholde seg uten at noen lur på hvorfor. Samtidig er det et sted for konsentrasjon og fordypning. Et biblioteks suksess måles ikke lenger bare i antall utlån. Andre måleparametere som besøkstall, antall arrangement og i hvilken grad man samarbeider med frivillighetens foreninger og lag er vel så viktige i dag. Biblioteket har både blitt et sted for demokratiutvikling og debatt, samtidig som det kan fungere som arbeidsplass for en som er lei av å sitte på hjemmekontoret.

Mange kommuner har erfart at veien til et nytt bibliotek går gjennom samboerskap med andre kultur- og kunnskapsinstitusjoner. Foruten økonomiske besparelser og et tettere samarbeid mellom institusjonene er det også en synergieffekt i å låne publikum fra hverandre. Vi har også sett en trend der børs og katedral møter hverandre ved at bibliotek blir plassert i kjøpesenter eller sammen med boliger. Dette har vært kontroversielt og møtt motstand, men tanken bak har vært å møte folk der de er.

Alle bibliotekene vi har snakket med i denne undersøkelsen rapporterer om økt besøkstall i det nybygde eller ombygde biblioteket. Utlånstallet følger ikke alltid etter med like stor økning, dette vitner også om at bruken er i endring. De fleste forteller også om en økt tilstrømming i form av drop-in, spesielt der hvor biblioteket har en svært sentral plassering i byen. Aldersgruppa som er vanskeligst å nå for alle bibliotek er ungdommer, men også dette ser ut til å ha endret seg noe hos dem vi har snakket med. Både på grunn av bevisst og målrettet satsing, men også fordi ungdommene ser på biblioteket som deres nye oppholdssted og hengeplass.

Noen steder ser vi biblioteket som del av rene byutviklingsprosjekt der en vil revitalisere/skape nye bydeler. Det kan være svært vellykka, som Deichman Bjørvika, det nye hovedbiblioteket i Oslo, men det kan også være at en får liten effekt av dette på mindre steder og byer. Det finnes flotte bibliotek med dårlig beliggenhet, og gamle, utdaterte bibliotekbygg med svært god beliggenhet. Erfaringen fra denne utredningen viser at det er

av avgjørende betydning for folk at biblioteket har en sentral beliggenhet i byen, og at noen hundre meter unna byens absolutte midtpunkt kan være noen hundre meter for langt.

I de bibliotekene vi har sett på har det vært lite politisk uenighet om renovering/nybygg. De politikerne som har stått på barrikadene for nybygg og/eller renovering, har ofte vært aktive bibliotekbrukere selv. I en kommune var både ordfører og varaordfører så ivrige bibliotekbrukere, at det “bare gikk av seg selv” ifølge biblioteksjefen. De var i tillegg flinke til å få meg seg andre politikere, og biblioteksjefen opplevde overraskende liten motstand.

Hos intervjuobjektene så vi aller størst tilfredshet med resultatet der biblioteket selv var tidlig involvert i prosessen, og opplevde at de hadde både innflytelse og medbestemmelse. Flere opplevde at de måtte forklare selve *bibliotekidéen* til arkitekter og interiørarkitekter, og at det kunne være vanskelig å få gehør og forståelse som fagperson. Å være på lag med planleggerne og involverte politikere, delta på alle møter og ha en jevn dialog var avgjørende for godt resultat.

Alle som bygger eller renoverer et bibliotek må regne med å holde stengt i kortere eller lengre tid, avhengig av omfanget av prosjektet. Noen holdt stengt noen måneder, andre i over ett år. Bibliotekene brukte den stengte tiden godt til generell samlingsutvikling, kassering, langsiktig planlegging, tjenstedesign, brukerperspektiv og prosjektsøknader. Flere sier at de ansatte ble enda mer sammensveiset etter å ha jobbet sammen på denne måten.

Gamle, ærverdige bibliotekbygg gir tydelige signaler om byens mangeårige satsing på kunnskap og kultur. Samtidig er de i seg selv verdifulle bygninger som er med på å gi stolthet og identitet til en bys innbyggere. I denne utredningen har vi sett eksempler på bibliotekbygg i kulturminner som er fredet. Prosessene rundt ombygging og tilpasning blir da mer krevende, men det er fullt mulig å oppnå gode resultater. Bærekraftperspektivet som ligger i gjenbruk av en eksisterende bygning bør være med i vurderingsprosessen rundt nybygg/ombygging.

Nybygging skaper mye oppmerksomhet rundt biblioteket og er trolig en sikrere vei til umiddelbar økning i besøkstall. Det er også jevnt over enklere å lage store og små arrangement i gode nybygg. Men også nybygg blir fort utdaterte og modne for ombygging hvis ikke bibliotekets fagpersoner har fått delta aktivt i prosessen. Det er også nødvendig å bygge fleksible løsninger for bruk og oppdeling av rom, for å tilpasse bygget til endrede behov.

Å renovere et bibliotek eller å bygge et nytt, er noe som ikke går upåaktet hen blant kommunens innbyggere. Biblioteket blir ofte kalt den mest populære tjenesten i en kommune, og over hele landet er det biblioteket som skårer høyest på tilfredshet av alle kommunale tjenester. Folks eierskap til det lokale biblioteket står sterkt. Alle biblioteksjefene har fortalt om stolte innbyggere og stor kjærlighet til biblioteket, noe som bare har blitt ytterligere forsterket etter nyåpningen.

2. Utviklingstrekk og føringer

Nasjonale føringer

Etter revidering av Lov om folkebibliotek (2014) har folkebibliotekene i Norge utviklet seg til å bli arrangører og møteplasser. Nasjonalbiblioteket har i denne perioden laget strategier og bidratt med prosjektmidler for at bibliotekene skal utvikles i takt med loven. I første strategiperiode, 2015-2018, handlet det om å tilpasse bibliotekenes fysiske rom og tekniske utstyr for arrangementer. I nåværende strategiperiode, 2020-2023, er det en orientering mot kunnskap, demokrati og dannelse. Det heter blant annet at bibliotekene skal fremme danning og kritisk refleksjon, tilby møteplasser og bygge fellesskap, satse på fornyelse og vise evne til omstilling.

Det er opp til folkebiblioteket lokalt å finne løsninger som ivaretar de nasjonale føringene. Biblioteket må ta stilling til om oppdraget skal løses ved å forbedre og modernisere nåværende tjenester og tilbud, eller ved å utvikle nye konsepter for reelle forandringer og innovasjon. Kommunene er slik sett suverene, og selvråderetten står sterkt. Bibliotekloven sier ingenting om størrelsen på stillinger eller lokaler. Det resulterer ofte i at når en kommune bygger nytt bibliotek, eller bygger om, får det sjelden innvirkning på driftsbudsjettet. Bibliotek som har fått større lokaler og kanskje mangedobla besøket, har ofte derfor måttet nøye seg med de samme personalressursene.



foto: Per Eide

Ulstein bibliotek, møteplass i Ulstein Arena

Informasjon og kunnskap

Tradisjonelt har bibliotekene jobbet med å gjøre informasjon tilgjengelig ved å stille samlinger av medier til disposisjon. Revideringen av loven i 2014 satte et krav om aktiv formidling av samlingene. Det innebærer mer kreative løsninger for veiledning, utstillinger og arrangementer. Arbeidet i bibliotek har tradisjonelt bestått av utvelgelse og innkjøp av media, katalogisering for gjenfinning, og til slutt plassering på hylle klargjort for utlån. Dette er en passiv prosess som legger til rette for deling av informasjon, men som ikke nødvendigvis bidrar til kunnskap og innsikt. Lankes (2016) foreslår at bibliotekenes hovedmål bør være å fasilitere for «knowledge creation», og beskriver en endring fra passiv informasjonstilgang til aktiv læring:

Put simply, if you see knowledge as contained in books (and databases, and articles), then you facilitate the creation of new knowledge by collecting books and making them easy to get to. However, if you see knowledge as something more dynamic, and ultimately constructed by the individual and community, you need to radically change what a library does—you need to see the library as an active learning space.

Formidling, det å “snakke bøkene ut av hyllene”, har blitt det nye mantraet for bibliotekene. I fortsettelsen av dette er det også en utvikling at publikum i større grad enn før bidrar aktivt i innholdsproduksjon i biblioteket.

Biblioteket blir en arena for å dele kunnskap mellom innbyggere, eksempler på dette er oppblomstring av såkalte «makerspace» i bibliotekene. Dette er en type verksted, hvor man med enten manuelle eller digitale verktøy kan skape eller reparere. En slags utvidet gjør-det-selv tankegang, hvor sammensetning av forskjellige mennesker med forskjellige ideer og verktøy skaper ting i fellesskap. Dette kan foregå på forskjellige arenaer, og biblioteket er en av disse. Nye Deichman og Drammen kaller dette tilbudet «Folkeverkstedet». Horten, Stavanger og Bergen er også eksempler på bibliotek som tilbyr dette.

Makerspace-satsinger er på mange måter en fortsettelse av den delingskulturen bibliotekene har stått for sidenes tidenes morgen, det å dele på litteraturen når en ofte ikke kunne eie den selv. Denne delingskulturen har senere gått over i en grønnere fase til lån av verktøy, sportsutstyr og kunst.



Interiør fra Stormen bibliotek, Bodø. Foto: Ernst Furuhatt

Møteplass – Det tredje sted

Biblioteket gir tilgang til informasjon, utlån og innlevering av bøker. Utover det er biblioteket en møteplass for fellesskap og relasjoner. Sosiologen Oldenburg (1999) beskriver samfunnet som inndelt i tre soner: hjemmet, jobben og lokalsamfunnet. Begrepet «det tredje stedet» brukes om steder som legger til rette for at mennesker kan trives og utvikle seg i lokalsamfunnet. Oldenburg beskriver «det tredje stedet» som en åpen møteplass der forskjellige meninger og interesser eksponeres og brytes mot hverandre. Slike steder bidrar til å dekke menneskelige behov for kontakt og tilhørighet. I det offentlige rom er det begrenset med slike uformelle møteplasser hvor det ikke stilles spesielle krav til deltakelse eller betaling. Biblioteket kan også sees på som en del av kafékulturen, den plassen der du er alene sammen med andre, der flokkdyret i oss finner sammen, uten at vi nødvendigvis snakker sammen. Men muligheten er der. Satsingen på dette må også sees på som et tilsvarende på at flere av oss lever alene, og det ofte medfører ensomhet.

Møteplassen kan videre bidra med være en kunnskapsarena som ikke bare tilbyr tilgang til informasjon, men også hjelper brukerne med å forstå og fortolke informasjon for å skape kunnskap og ny forståelse. Bruijnzeels (The Ministry of Imagination) beskriver det slik “the exchange of thoughts and ideas is a fundamental part of the process of developing new knowledge and insights”. I denne tankegangen blir det bibliotekets rolle å utvikle rommet til å bli en møteplass, men også å inspirere lokalsamfunnet til å dele kunnskapen sin med andre.



*Drammensbiblioteket, en viktig brikke i transformasjonen av industribydelen Grønland.
Foto: Drammensbiblioteket*

Bibliotekets rolle i byutviklingen

I stadig større grad blir biblioteket regnet som en brikke i utviklingen av et sted. Dette dreier seg om flere forhold. Under følger en inndeling av forskjellige perspektiver for hvordan biblioteket er en del av byutviklingen.

- Forståelsen av at kunnskap og kompetanse er viktige for å styrke et lokalsamfunn, og at biblioteket kan være en godt egnet arena for å ivareta dette behovet. I dette ligger det også en betydelig signal- og symboleffekt av at stedet prioriterer kunnskap og kompetanse. Samt at kommunen ser verdien av et aktivt medborgerskap og myndiggjorte borgere. Biblioteket er et sted vi besøker som borger og ikke forbruker.
- Sosial arena, møteplass for felleskap og demokrati. Sentrumsområder har verdi i form av være steder der folk møtes. Enten det er på et torg, på kafeen i et kjøpesenter eller på butikken. Biblioteket kan her spille en betydelig rolle som et ikke-kommersielt og tilgjengelig sted med lav dørterskel. Det kan være et sted å treffes uavhengig av sosial eller økonomisk klasse, og på den måten ivareta demokratiske perspektiver ved byutviklingen.
- Bibliotekets funksjon som attraksjon. Et sted som tiltrekker seg folk og gir liv til et sentrumsområde – i samspill med andre sentrumsfunksjoner, både kommersielle, offentlige, rekreative samt boliger. Et bibliotek kan også gi drahjelp til transformasjonsområder som trenger en «magnet» eller «destinasjon».

- Bibliotekbygget som (arkitektonisk) attraksjon. Selve bygget utformes for å signalisere satsing på attraktiv og påkostet arkitektur. Selve byggets utseende, innvendig og utvendig benyttes for å skape blest og attraksjonsverdi. Og for å signalisere tydelig at kommunen satser på stedet. Ofte omtales dette som signalbygg. Det er verdt å merke seg at både nye og eksisterende (gamle) bibliotek kan ha denne verdien.



Deichman Grünerløkka. Eksteriør. Foto: Marco Heyda/Aat Vos



Deichman Grünerløkka. Interiør etter modernisering. Foto: Marco Heyda/Aat Vos

3. Om prosessen

Metoder for informasjonsinnhenting

Teamet som har gjort utredningen har ikke jobbet konkret med Fredrikstad bibliotek sin situasjon, men har sett på andre, sammenlignbare prosjekter og situasjoner. Teamet har benyttet egne erfaringer og informasjon fra informanter i prosessen med informasjonsinnhenting.

Utvalg av informanter

I denne utredningen har vi snakket med et utvalg (9) biblioteksjefer. Disse informantene har alle vært biblioteksjef i forbindelse med; enten et prosjekt for nytt bibliotekbygg, eller et større ombyggings-/tilbyggingsprosjekt i et eksisterende bibliotekbygg.

Metode for intervjuer – utforming av intervjumal

Teamet valgte å gjennomføre intervjuene som semi-strukturerte dybdeintervjuer. Det betyr at vi hadde en intervjumal som utgangspunkt for samtalene, som inneholdt de viktigste temaene vi ønsket å belyse og spørsmålene vi ville ha svar på.

I samtalene var det også et stort rom for å snakke utover disse temaene og en åpning for at samtalene i tillegg kunne finne andre interessante tema eller vinklinger som ikke nødvendigvis stod i malen. I tillegg videreutviklet vi malen noe underveis, da informantene brakte interessante tema inn i samtalen som vi ikke var oppmerksomme på i utgangspunktet.

Dokumentstudier

Den viktigste skriftlige kilden for denne utredningen er den nasjonale bibliotekstatistikken, som samler og publiserer en rekke relevante tall. Tallene er delvis basert på selvrapportering, men er uansett det mest presise tallgrunnet fra sektoren.

4. Suksessfaktorer/målekriterier

Hva er et vellykket bibliotekprosjekt? Finnes det noen absolutte kriterier for dette? For å vurdere om et nybygg/en ombygging har vært vellykket og gitt resultater er det fornuftig å definere noen suksessfaktorer. Vi tok utgangspunkt i følgende faktorer da vi utformet intervjumalen, og samtalene kretset rundt disse temaene.

Kvantitative data

Her spurte vi om målbare resultater. Hvor mange besøkende før og etter nybygg/ombygging? Hvordan ble utlånsstatistikken påvirket? Til en viss grad er disse dataene er tilgjengelig i NBs statistikk for folkebibliotek, men vi har også spurt biblioteksjefene direkte om disse tallene.

Det har vært nødvendig å finne representative årstall å sammenligne, slik at tallene ikke blir påvirket av stenging i forbindelse med flytting/ombygging, begrensninger knyttet til Korona eller andre forhold.



Informasjonssranken på Drammensbiblioteket. Foto: Drammensbiblioteket

Bibliotekets egne erfaringer og opplevelse

Dette er i utredningen sett fra biblioteksjefenes perspektiv. Det kan være at andre bibliotekansatte har andre erfaringer, men vi tar utgangspunkt i de informantene vi har hatt tilgjengelig i utredningen. Mange faktorer faller inn under dette kriteriet. For eksempel

- Rapporterer de ansatte at de trives? Dette handler om alt fra inneklima til stolthet knyttet til jobben.
- Rekruttering. Har nybygget/ombyggingen påvirket hvor lett/vanskelig det er å skaffe gode ressurspersoner til å jobbe i biblioteket?
- Oppmerksomhet rundt biblioteket. Har denne økt eller minket?

Brukerne

Igjen er dette sett med biblioteksjefens øyne. Og hva de ansatte formidler videre til biblioteksjefen. Dette er mennesker som ofte har god kontakt og dialog med brukerne. Dette kriteriet dreier seg for eksempel om:

- Har det kommet til nye brukere?
- Hva synes brukerne?
- Bruker de biblioteket på andre måter enn før?
- Har man mistet noen på veien?
- Er det noen som følte seg mer hjemme i de gamle lokalene/før ombygging?

Betydning for by- og stedsutvikling

Mange bibliotek spiller også en rolle som virkemiddel for å skape en ny bydel, forsterke en bydel i endring eller lignende. Men virker det? Har biblioteket hatt positiv innvirkning på en byutviklingsprosess? Og har denne rollen vært positiv også for biblioteket?

Egnethet til samfunnsoppdraget og moderne biblioteksfunksjoner

Bibliotekets rolle er i endring, nye oppdrag legges til i formålsparagrafen, andre blir mindre viktige. Dette kriteriet kan inneholde for eksempel:

- Har det blitt lettere/bedre å gjennomføre arrangement?
- Er det bedre å formidle litteratur nå enn før?
- Benyttes en større del av biblioteket til publikumsareal og mindre til boklager/magasin/kontorer enn tidligere?
- Har det blitt lettere å drive et tilbud med mange ulike funksjoner parallelt?
- Rommer bygget flere typer brukere, en bredere representasjon av befolkningen?



Moss bibliotek i Mølleparken

Beliggenhet

Beliggenhet er viktig i mange perspektiver. Dette kan for eksempel være:

- Er beliggenheten tilstrekkelig sentral?
- Er det et område i vekst, som er i en spennende utvikling og har lyse utsikter?
- Er det enkelt å komme seg til biblioteket? Tilgang til kollektivknutepunkter, sykkelparkering, bilparkering mv.
- Har området andre målpunkter/trekkplastre som gjør at mange besøker biblioteket tilfeldig (drop-in)
- Har endret beliggenhet gitt biblioteket økt oppmerksomhet?

Bygge-/flytteprosessen

- Var selve prosessen en stor belastning?
- Ble man nødt til å stenge en lang periode, og var tilbudet redusert over lengre tid?
- Var prosessen også en god anledning til nødvendig opprydning, fornying og kassasjon av medier?

5. Caser

Om Casene

Casene er et utvalg av bibliotekprosjekter som er relevante for Fredrikstad. Det vil si eksempler på bibliotek som har valgt å bygge nytt, og bibliotek som har valgt å tilpasse eller bygge om eksisterende lokaler i forbindelse med en større satsing på bibliotekutvikling og fornying. Av de som har videreutviklet eksisterende lokaler har teamet i stor grad valgt bibliotekbygg med tydelige kulturminneverdier, og som har vært underlagt begrensninger knyttet til vern. Dette har enten vært i form av vedtaksfredning fra Riksantikvaren, eller kommunale vernebestemmelser med relativt omfattende restriksjoner knyttet til endring og modernisering. I utvelgelsen av caser har teamet også valgt byer som har relativt lik størrelse som Fredrikstad. I tillegg til dette har et par av casene en sammenlignbar beliggenhet med dagens bibliotek i Fredrikstad, noen hundre meter utenfor den absolutte bykjernen.



Stormen bibliotek, Bodø. Foto: Ernst Furuhatt

I utredningen har følgende caser blitt studert:

Stormen bibliotek, Bodø

Åpnet 2014 og er en del av kulturkvartalet hvor også Stormen teater og konserthus holder til. Beliggenhet midt i byen med havutsikt. En ny og attraktiv del av sentrum, hvor Stormen er et viktig trekkplaster. Biblioteket hadde selv lenge ønsket seg et nybygg, og hadde lite attraktive lokaler tidligere. Da det kom et politisk initiativ til å bygge konserthus, ble også nytt bibliotek en del av dette (Stormen). Det nye biblioteket har blitt vesentlig større, de forteller om en betydelig økning i antall besøkende og utlån, og det har tiltrukket seg mange andre nye grupper av brukere, som ikke benyttet biblioteket tidligere. Barnefamilier, yngre brukere, mer status, flere akademikere er stikkord for endringen i brukergruppene. Biblioteket har gått fra å være en utlånsentral, til å bli en møteplass for mange av byens innbyggere.

Bibliotekets nye beliggenhet på brygga har bidratt til å forandre sentrum i positiv retning. Byen har fått bedre tilgang til sjøen, med en arena som er tilgjengelig for alle, ikke bare de som har råd. Beliggenheten er svært sentral. Bodø rapporterer også om at de ansatte har blitt langt mer stolte av jobben sin, det har blitt en mye mer attraktiv arbeidsplass, og rekrutteringen går mye bedre enn før. Flytte- og byggeprosessen var krevende, og gjorde at biblioteket måtte stenge i flere måneder, men denne tiden ble benyttet godt til samlingsutvikling og kassering.

Drammensbiblioteket, Drammen

Åpnet 2007 i nytt bygg som en del av en transformasjonsprosess for en ny bydel. Ca. 750 meter fra sentrumskjernen. Samlokalisert med Universitetet i Sørøst-Norge, Fylkesbiblioteket i Viken m.fl. Omfattende, trinnvis ombygging i perioden 2014-2017. Selv om Drammensbiblioteket er relativt nytt, ble det bygget før de største endringene i biblioteksektoren kom på 2010-tallet. "Biblioteket ble bygget for bøker, ikke for mennesker." er en forklaring biblioteket selv har benyttet. Etter trinnvis ombygging og modernisering har en betydelig større del av arealet blitt publikumsareal, og betydelig mindre areal til magasin og kontorer.

Det har også blitt tilrettelagt for arrangement i mye større grad. En ny café/kaffebar som en del av biblioteket ble også etablert, og det ble åpnet opp en ny inngang mot et uteareal hvor svært mange passerer daglig. Samtidig åpnet man opp for såkalt "meråpent" bibliotek, hvor brukerne kan låse seg inn til ubemannet bibliotek med sitt lånekort etter ordinær åpningstid. Resultatet er mange nye brukergrupper og at folk oppholder seg lenger i biblioteket. Det rapporteres også om flere typer bruk, møter, hjemmekontor, studiegrupper og lignende. Biblioteket oppfattes som nytt, da endringene i ombyggingen var relativt store. Funksjonene ble plassert på andre steder i bygget, og interiøret fikk andre farger, møbler og egentlig et helt nytt design. Oppmerksomheten rundt nyåpningen ble likevel ikke så stor som ved åpningen av nytt bibliotek i 2007, og det ga heller ikke en like stor boost av besøkstall.

Bergen Offentlige Bibliotek, Bergen

Plassert midt i sentrumskjernen i en fredet bygning fra 1917 bygget som bibliotek. Opprinnelige tegninger inneholdt muligheter for utvidelser/tilbygg som ble utført i 2000 og 2011. Har nå et samarbeid med fylkeskonservator om å bygge om opprinnelige magasiner til publikumsareal. Har generelt gode prosesser sammen med antikvariske myndigheter, men legger ikke skjul på at dette krever tid og tålmodighet. Store ombygginger har vært krevende i form av pågående byggarbeider parallelt med bibliotekdriften, men ombyggingene har gitt gode resultater. Antallet arrangement har gått fra omtrent null til 1500 i året. Biblioteket har blitt langt mer utadvendt gjennom denne satsingen. Flere bruker biblioteket, til andre formål enn tidligere, og de er der lengre.

Bygningen ligger svært sentralt til, og dette sees på som en stor fordel. Siste ombygging ble gjort for å få plass til gode forhold for arrangement, som blir stadig viktigere. I tillegg til kafé. Satsingen på arrangement og generell plassmangel gjør at man blir nødt til å prioritere bort enkelte andre tjenester. Disse legges ned, eller flyttes til andre lokasjoner. Endringene er mer eller mindre en kontinuerlig prosess, og det er nesten alltid et byggeprosjekt på gang i bygget. Det er ofte lettere å få finansiert mindre prosjekter enn store. Resultatene lar ikke vente på seg. Det har blitt flere typer brukere, spesielt barnefamilier, barn og ungdom, foreninger og lag. Biblioteket har fått en langt bredere kontaktflate ut i Bergens-samfunnet. Tekniske installasjoner som føring av ledninger, trådløst nett og akustiske forhold er en utfordring i bygget. Dette er også en stor utgiftspost.

Moss bibliotek

Etablert i Møllebyen i 2002 i et ombygget og tilpasset fabrikklokale. Var en del av en prosess for å blåse liv i et transformasjonsområde. Dette skjedde i sin tid som et politisk initiativ, og ble vedtatt med 1 stemmes overvekt. Biblioteket selv ønsket ikke å flytte til Møllebyen. Det pågikk en dragkamp, og biblioteket ble flyttet som en brikke i et byutviklings-spill.

Møllebyen befinner seg i utkanten av sentrum, ca. 400 meter fra Moss' absolutte sentrum. Dette området er en del av sentrumsaksen, som riktignok er langstrakt. Det er relativt lite drop in- besøk, og besøkstallet gikk også ned etter flyttingen i 2002. Lokalene er dårlig egnet til arrangement, da det blant annet er akustiske forhold som gjør at det er svært vanskelig å tilby andre tjenester/aktiviteter samtidig med et arrangement. Det er mange avviksmeldinger grunnet støy under samtidig bruk. Biblioteket strever med å få til en forsvarlig og oppdatert bibliotekdrift. Fasadene er også ganske lukket, og det er vanskelig å invitere publikum inn med utstillinger og lignende.

Biblioteket er nå i startfasen av en prosess for nybygg og flytting. De ønsker å samlokaliseres med kulturskolen som også har behov for nye lokaliteter. De ønsker seg en mer sentral plassering. I disse dager legges det fram en orienteringssak for å finne lokaliteter til nytt bibliotek.

Ulstein bibliotek

Flyttet inn i Ulstein Arena i 2017 sammen med idrettshall, svømmehall og klatrehall. Bygget var ikke opprinnelig ment for at biblioteket skulle få plass der, men biblioteket kom til på slutten av planlegginga på grunn av kvadratmeter til overs. Det ble endring av arkitekt underveis, og det var en opplevelse av at det først da ble lagt for dagen en større forståelse for bibliotekidéen og konseptet. Arbeids- og kontorplasser var ikke i utgangspunktet tegnet inn. Biblioteksjefen så det som viktig at to andre eksterne biblioteksjefer ble med på seminar om planlegging. Men også biblioteksjefen ble utfordret til å tenke nytt. For eksempel hvorfor trenger en egentlig en avskjermet barneavdeling? Opplevde også en stor intern strid rundt kassering. Det ble tidlig klart at et nytt og moderne bibliotek ikke kunne drives på samme måte som biblioteket de flyttet fra. Overordnet ledelse var også først og fremst opptatt av bygget som et idrettsbygg, og det var heller ikke noe som ble lagt skjul på. Både utlån og besøkstall mangedoblet seg, og biblioteket ble brukt på en ny måte.

Molde bibliotek

I Initiativet til flerbruksbygget "Plassen" kom fra jazz- og teatermiljøet i Molde. Ideen ble fremsatt i 2007 og bygget sto ferdig i 2012. Resultatet ble samlokalisering mellom institusjonene Molde bibliotek, Molde Jazzfestival, Bjørnsonfestivalen og Teatret Vårt på et område midt i byen. Fra første skisse til innflyttet bibliotek gikk det fort, blant annet fordi det var stor enighet. Sa nei til å bygge ved sjøen, til tross for at byens egen Kjell Inge Røkke ville sponse. Ville heller bruke et lite utnyttede rom i byen. Og Plassen blir ikke et dødt sted, fordi biblioteket har åpent, også utenom de store avgrensede festivalukene og teaterforestillingerne.

For biblioteksjefen var nøkkelen til suksess å være med på absolutt alle møter som angikk byggeprosessen, det var ikke nok å bare lese over sakslista og se om noe var relevant for biblioteket. Den største gevinsten har vært å være under samme tak med de andre institusjonene, på arrangementssiden har det vært avgjørende for publikumstilstrømmingen.

Deichman Grünerløkka

Norges eldste folkebibliotekbygning. Ligger i et signalbygg på Grünerløkka i Oslo, et bygg som opprinnelig ble bygd i 1914 for å være nettopp bibliotek. Ingenting hadde vært gjort før denne første store endringa som sto ferdig i 2019. Byantikvaren var med på hele prosessen, og målet var å få det "forfriskende tradisjonelt". Å få inn arkitekt Aat Vos var avgjørende for at resultatet ble så bra som det ble, ifølge biblioteksjefen. Dette var den første renoveringen siden bygget var nytt, og biblioteket var stengt et helt år i forbindelse med dette. Det gjorde at personalet fikk jobbet godt med strategi, utvikling og tjenestedesign. Man oppdaget underveis blant annet at inneløsning var blitt tatt for lett på, så det måtte tas i etterkant. Den største oppdagelsen for biblioteksjefen har vært hva gode rom og god akustikk gjør med folk. Nye, flotte møbler, men ingenting har forsvunnet, og en har overhodet ikke hatt hærverk. Det å ha bygd et kjøkken hvor man kan lage mat til flere mennesker, kombinert med egen produksjon av mat rundt biblioteket, har også vært avgjørende for suksessen, mener biblioteksjefen. Mat samler folk!

Vennesla bibliotek

Biblioteket har fått mange priser og har figurert på flere oversikter over de vakreste bibliotekene i verden. Flyttet inn i nye lokaler i et flerbrukshus i 2011. Er samlokalisert med kulturetaten, kino og andre kulturtjenester og -tilbud. Det at hyllene er fastmonterte kan være en utfordring, og gir ikke så mye rom til improvisasjon i lokalet, men biblioteketsjefen mener likevel de har nok gulvplass til arrangement. Men det at hyllekapasiteten er konstant fordi hyllene er fastmonterte og en viktig del av interiøret, har gjort at de må være knallharde på god samlingspleie og kassering. Det å være flere kulturinstitusjoner samlet under samme tak, har ikke endret noe særlig på den ordinære driften. Institusjonene holder på med sitt likevel. Biblioteket har blitt en arkitektonisk attraksjon som tilreisende kommer for å se, men utlånet har ikke steget noe videre.

Haugesund bibliotek

Biblioteket ble fredet av Riksantikvaren, både selve bygget og uteområdet, etter å ha blitt istandsatt med nyåpning i 2019. Biblioteket har en gjennomført 60-tallsarkitektur (nymodernistisk) i et bygg som det ble satt mye inn på å videreføre i sin helhet. Alt fra fargevalg til gardiner skulle gjennom en egen mal. Har skapt særlig stor interesse blant arkitekter. Den økonomiske rammen sprakk ganske ettertrykkelig, men likevel gikk det overraskende bra å få politikerne med videre. Biblioteksjefen understreket hvor viktig det var å bruke media hele veien, og det var også viktig å personlig følge prosessen tett og være en del av den. Biblioteket holdt stengt i hele to år, og på åpningsdagen var det 500-600 som ventet på å få komme inn.

Folk i Haugesund har et sterkt forhold til biblioteket sitt, og plasseringa i byen er var i utgangspunktet maksimalt god. Enkelte ga uttrykk for at de fryktet at noe av den gamle sjelen skulle bli borte. Men det har bare vært lovord, biblioteket er det samme selv om en opplever å ha fått et mer moderne bibliotek med mer effektiv arealutnyttelse.

Arrangementsbruken har også økt etter at det ble innført meråpent tilbud. "Dette er folkets hus!".

Forbehold

I forbindelse med nybygg og ombygging av bibliotekbygg er det nødvendig å ta noen forbehold knyttet til intervjuer og informanter. Vi har valgt å kun benytte biblioteksjefer som informanter. I en situasjon med større tidsramme og mer ressurser tilgjengelig ville det vært naturlig å få perspektivene fra flere typer informanter. Brukere av biblioteket, ansatte, administrativ og politisk ledelse i kommunen er eksempler på dette.



Deichman Grünerløkka, leseavdeling etter modernisering. Foto: Marco Heyda/Aat Vos

Biblioteksjefer kommer i mange varianter, noen er frittalende og andre er mer tro til egen organisasjon og ledelse. Dette påvirker nødvendigvis svarene som gis og hva som vektlegges. Hvilken rolle biblioteksjefen hadde i forbindelse med nybygget/ombyggingen er også avgjørende. Om vedkommende var med på prosessen fra starten av, eller kanskje ble ansatt underveis vil også kunne ha betydning for svarene.

Mennesker har en tendens til å forsvare sine valg. Har man vært en forkjemper for en løsning for nybygg/ombygging og jobbet hardt for å få det til, gjerne over lengre tid så har man kanskje en tendens til å vektlegge de positive konsekvensene snarere enn de negative. Vi har derfor spurt spesifikt om hva som ikke har vært bra.

Bibliotekprosjektene vi har studert er relativt ferske. For denne utredningen bør ikke prosjektet være mer enn 10-12 år gammelt, men heller ikke så ferskt at det ikke har fått «satt seg» enda. Et bibliotekprosjekt har en nyhetsverdi de første par årene. Dette gjør at det blir ekstra mye oppmerksomhet rundt biblioteket i en periode, noe som i seg selv er positivt. Dette er imidlertid en effekt som avtar etter hvert.

6. Resultater og erfaringer

Kvantitative data

Tall kan fortelle noe om hvorvidt et nybygg eller en ombygging har gitt ønskede resultater. Bibliotekstatistikken til Nasjonalbiblioteket gir en del svar på dette, men andre forhold kan også påvirke tallene, slik som selve flytteprosessen, varierende kommuneøkonomi mv. Innsamlingsmetode og presentasjon av dataene har også endret seg noe gjennom årene. Utlån av CD og DVD er en del av utlånstallet. Dette har blitt betydelig redusert i perioden, mens faktisk utlån av bøker har vært stabilt eller steget. Når tall mangler er dette ofte knyttet til problemer med telling under flytteprosessen, bytte av biblioteksystem eller lignende. Tallene under må derfor sees på som indikatorer på om en prosess har vært vellykket eller ikke. Under vises tall fra de mest relevante årene, knyttet til nybygg/ombygging, 2019 er tatt med for alle bibliotekene, som er siste år med data som ikke er påvirket av Korona-nedstenging.

Stormen bibliotek, Bodø, flyttet inn i nybygde lokaler i 2014

	2012	2013	2014	2015	2016	2017	2019
Besøk per innbygger	2,6	2,6	2,4	4,2	7,9	8,4	8,8
Utlån per innbygger	3,75	3,71	2,57	3,64	2,64	3,83	2,67

Besøkstallet har gått tydelig opp siden innflytting i nybygg, og det har fortsatt å øke betydelig selv etter at nyhetens interesse har lagt seg. Galleri og café er innlemmet i det nye bibliotekbygget og påvirker nok besøkstallet en del. Utlånstallet er mindre påvirket av flyttingen.

Drammensbiblioteket. Ombygging 2014-2017

	2013	2014	2015	2016	2017	2018	2019
Besøk per innbygger	6,1	5,9	6,2	5,05	Tall mangler	6,20	6,41
Utlån per innbygger	4,62	4,18	4,0	2,51	2,96	2,48	1,75

Besøkstallet har holdt seg jevnt høyt gjennom årene med ombygging (som fremdeles foregår). Det har vært en pågående byggeprosess som har gjort at deler av arealet/enkelte tilbud er stengt av i perioder, som kan ha påvirket besøkstallet noe. Likevel kan det virke som at forbedret tilbud til de som ønsker å benytte arealene til studier, jobbing, sosiale møter, cafébesøk og arrangement gjør at besøkstallet er relativt stabilt og stiger noe de siste årene. Utlånstallet er jevnt nedadgående. Dette finner vi igjen i mange bibliotek i denne perioden.

Bergen Offentlige Bibliotek, ombygging 2011

(tall for hovedbiblioteket)

	2010	2011	2012	2013	2014	2019
Besøk per innbygger	2,05	2,28	2,09	2,08	2,05	2,85
Utlån per innbygger	2,33	2,30	2,13	2,08	1,95	1,90

Tallene gjelder hovedbiblioteket, og er fordelt på hele kommunens befolkningstall. Andre avdelinger er holdt utenfor. I 2010 var biblioteket mye stengt på grunn av ombygging. I 2011 ble bokbudsjettet halvert da kostnadene ved ombygging måtte tas på eget budsjett, noe som medførte et dårligere tilbud. I 2014 ble ny inngang etablert, noe som medførte noe nedstenging. Ellers gikk antallet arrangement fra 154 i 2010 til 1094 i 2019. Dette medførte at antallet deltakere på arrangement økte fra 4500 til 45 000. Utlånet er også påvirket av budsjettkuttet. Det er først de tre siste år dette har normalisert seg. Utlånstallet er også påvirket av stor reduksjon i utlån av CD og DVD, mens bokutlån har faktisk økt i perioden.

Moss bibliotek. Flyttet inn i ombygget fabrikklokale i Møllebyen i 2002

	2000	2001	2002	2003	2004	2019
Besøk per innbygger	5,3	5,46	4,83	5,48	5,54	4,61
Utlån per innbygger	4,43	4,36	3,23	4,24	4,36	2,85

Moss opplevde noe nedgang i besøkstall i forbindelse med innflytting i Møllebyen i 2002. Dette stabiliserte seg noe etter hvert, men er de siste årene på vei ned. Dette er et eksempel på en flytting til «nytt» bygg ikke nødvendigvis blir en suksess med hensyn til besøk og utlån, og at beliggenhet kan ha svært stor betydning. At bygget aldri har vært ment for bibliotek kan også ha hatt innvirkning her, noe som blant annet gjør det lite egnet til arrangement.

Ulstein bibliotek, nybygg 2017

	2015	2016	2017	2018	2019
Besøk per innbygger	2,1	1,89	2,2	7,8	7,6
Utlån per innbygger	3,6	2,64	2,37	3,66	3,16

Stor økning i første hele driftsår i nybygget 2018. Samlokaliseringen med idrettshall, svømmehall og klatrehall påvirker trolig besøket positivt. Møteplass-funksjonen gir en helt ny bruk av biblioteket, noe det gamle bygget var lite egnet for. Nok et eksempel på at en forflytning fra gammelt, uegnet bygg, til moderne og samlokalisert bygg kan gi store effekter, spesielt på besøkstall men også på utlån.

Molde bibliotek, nybygg 2012

	2010	2011	2012	2013	2014	2019
Besøk per innbygger	3,3	3,3	Tall mangler	5,0	4,4	3,45
Utlån per innbygger	4,55	4,44	3,84	4,53	4,16	2,47

Molde har ikke besøkstall for året nybygget stod ferdig, men 2013 viser en god økning. Økningen ser ut til å flate noe ut etter at nyhetsverdien har lagt seg. Samlokalisering med andre kulturinstitusjoner skaper flere trekkplastre og attraksjoner i området.

Vennesla bibliotek, nybygg 2011

	2010	2011	2012	2013	2014	2019
Besøk per innbygger	2,6	2,2	5,7	5,6	6,3	10,0
Utlån per innbygger	5,1	4,31	4,81	4,17	4,22	3,0

Verden «oppdaget» Vennesla i 2012 på grunn av et karakteristisk og oppsiktsvekkende bygg. Til tross for kritikk for at estetikk har blitt vektlagt høyere enn funksjonalitet har besøkstallet vært stadig stigende, og fortsetter fremdeles å stige 8 år etter at det stod ferdig i 2011. Kommer folk dit fordi det er et flott bygg, eller fordi det er et flott bibliotek? Det vet vi ikke, men prosjektet som helhet er uansett en publikumssuksess som har satt Vennesla på kartet.

Haugesund bibliotek, restaurering og nyåpning sent i 2019

	2015	2016	2017	2018	2019
Besøk per innbygger	6,0	6,64	6,5	Tall mangler	3,23
Utlån per innbygger	5,5	3,78	4,69	2,83	1,91

Dette prosjektet er for nytt til at statistikken gir oss så mye interessant informasjon, annet enn at stenging i forbindelse med restaurering går ut over både besøk og utlån.

Til referanse, Fredrikstad:

	2015	2016	2017	2018	2019
Besøk per innbygger	2,8	2,89	3,0	2,81	2,97
Utlån per innbygger	4,4	3,49	4,24	4,04	2,57

Deichman Grünerløkka: Statistikk ikke tilgjengelig på avdelingsnivå (filial)

Gode og dårlige prosesser

Hvordan har veien fram vært? De biblioteksjefene vi snakket med kunne fortelle om overraskende stor enighet når et bibliotek skulle bygges, ombygges eller komme inn i flerbrukshus. Det var som ventet økonomi det handlet om når et slikt stort løft skulle bli gjort for biblioteket sin del. For noen tok det lang tid på grunn av organisatoriske forhold ut fra hvem som hadde det reelle ansvaret, for andre gikk det veldig fort.

Det kan se ut som om jo større by/bibliotek, jo lenger tid tok det før ideen er født til det ferdige resultatet sto der. Det er også en sammenheng mellom de ansattes tilfredshet sett opp mot graden av involvering og medvirkning i prosessen. Vi fikk også innblikk i “profesjonsstrider” mellom interiørarkitekter/arkitekter/planleggere og biblioteksjef. Enkelte opplevde det som vanskelig å skulle løfte fram selve ideen bak et moderne folkebibliotek, og måtte stå hardt på sitt for å unngå at det nye bygget skulle være for brukerne, ikke bøkene.



Bergen Offentlige Bibliotek Foto: Bergen Offentlige Bibliotek

Der biblioteksjefen kom sent inn i planleggingen har heller ikke erfaringene vært gode. Enkelte har blitt overkjørt og tilsidesatt, noe som igjen har ført til indre uro og uenighet blant de ansatte i biblioteket. Tidlig involvering har generert større tilfredshet i ettertid. Det kan i mindre skala være enklere ting som plassering av kontorer, men i større skala forståelse for

bibliotekets samfunnsoppdrag. Tilfredsheten har vært størst der biblioteksjefen har vært naturlig involvert fra første stund, eller der vedkommende har måttet insistere på det og fått gehør.

En biblioteksjef erfarte å få større respekt og forståelse for hvordan andre kulturinstitusjoner arbeider, og har lært mye av hvordan de utvikler ideer og planlegger arrangement. Dette er særlig viktig i et flerbrukshus der en skal dele på fasilitetene, som for eksempel saler og auditorium. I stedet for å sitte på hver sin tue og hegne om sitt, valgte de derfor å samarbeide om mange arrangement og fikk større nedslagsfelt på den måten. Ikke bare det, men også nye kolleger som alle kjente berikende og omforente i smeltedigelen.

Biblioteksjefen mente at en av grunnene til at de jobbet bra sammen, var at de hadde felles kontor- og lunsjlokaler. Sjefen for den ene institusjonen satt vegg i vegg med sjefen for den andre. Å spise lunsj sammen og "vise seg fram" for de andre på huset var viktig.

En generell erfaring er at initiativet til nybygg oftere kommer fra eksternt hold, altså fra politikere eller administrasjon. Ofte også i samarbeid med biblioteket. Ved større ombyggingsprosjekter kommer initiativet som regel fra biblioteket selv. Jo mer involvert biblioteket har vært i prosessen, jo bedre blir resultatet. Bibliotekprosjekter hvor biblioteket har blitt brukt som en "brikke" i et byutviklingsprosjekt, og samtidig har vært lite involvert, er i mindre grad vellykkede.



Arrangement på Bergen Offentlige Bibliotek. Foto: Bergen Offentlige Bibliotek

Brukernes erfaringer

Ingen av de vi snakket med opplevde at de hadde mistet brukere, kanskje en håndfull var borte. Den største utfordringa for alle bibliotek i dag er ungdommene, de er vanskelig å nå uansett. Men alle kan fortelle om nye brukergrupper og nye folk. Når en vet at biblioteket er å regne for det tredje stedet, ikke ute, men heller ikke hjemme, så forteller flere om at det er tydelig at biblioteket bøter på ensomhet blant folk. En eldre mann som satt i en stol på lukkede øyne, fortalte at “jeg sitter her og nyter lyden av folk”. Flere bibliotek som har bygget nytt forteller også de opplever en slags statusheving. Brukere av typen høy utdanning og høy lønn, gjerne menn i 30-50 årene, benytter biblioteket til konsentrasjon, jobbing og lignende. Enkelte forteller at noen brukere fortsatt sørger over biblioteket som det tapte “stille stedet”, men de er i mindretall. Større bibliotek kan vise til stillere soner, men dette er ikke like enkelt for de mindre bibliotekene. De fleste viser også til stor stolthet og tydelig medeierskap fra brukerne, og at de gjerne tar med seg tilreisende for å vise fram biblioteket sitt.



Vennesla kulturhus og bibliotek, eksteriør. Foto: Visit Sørlandet

Sted å låne – sted å være

Både bibliotekene som har bygget nytt og bibliotekene som har bygget om/utvidet forteller at det har vært en stor utvikling i hvordan brukerne benytter bibliotekrommet. Veldig forenklet sagt har biblioteket vært et sted man oppsøkte for å låne en bestemt bok, og deretter forlot man lokalet. Nå har biblioteket blitt et sted man oppsøker for å være, for å lese, for å studere eller for å jobbe. Tilgang til internett, aviser og tidsskrifter utgjør en del av dette. Biblioteket er ikke et *boklager*, og færre bøker som brukes aktivt i formidling/presentasjon gir bedre utlånstall enn store samlinger hvor titlene forsvinner i mengden. Gjennom gode fjernlånløsninger, og tilgang til Nasjonalbibliotekets samlinger skaffes mer spesielle og sjeldne titler uansett raskt når låneren etterspør dette. I de siste 10-15 år har det sømløse biblioteket blitt sterkere kjørt fram. Brukerne har nasjonalt lånekort og kan låne og levere der de ønsker. Interne transportordninger har også blitt bedre og mer rasjonelle. Bibliotekene kan i større grad enn før være selektive rundt mediestammen. Færre bøker blir oppbevart “i tilfelle” noen kommer og spør etter dem. Omløpshastighet blir oftere sjekket og vurdert som et kriterium for om en bok skal kasseres.

Tidligere var mat og drikke gjerne vært forbudt i biblioteket, for å unngå søl, sjenerende lukt osv. Nå har mange bibliotek kafé eller kaffebar integrert i lokalet, eller i umiddelbar tilknytning til biblioteket. Utlånstall og antall bøker i bokstammen var viktige faktorer for suksess tidligere. Nå har besøkstall og blitt en vel så viktig måleparameter i statistikken fordi en først og fremst er ute etter å måle aktiviteten i biblioteket. Brukere kan oppholde seg i biblioteket i mange timer uten å registrere et eneste utlån.



Studenter i Drammensbiblioteket Foto: Drammensbiblioteket

For å tilrettelegge for opphold i større grad er det nødvendig å bruke mer areal til publikum, det vil si sitteplasser, sofagrupper, lesekroker mv. og mindre areal til magasin/arkiv for lagring av bøker, samt kontorer. Litt forenklet kan man si at jo nyere et bibliotekbygg er, jo mer publikumsvennlig er arealbruken. Selv bibliotekbygg fra perioden 2000-2010 har hatt betydelige arealer til magasin, og har ofte gjennomført ombygginger på bekostning av dette.

Respondentene har alle understreket behovet for grundig samlingspleie og rydding/kassering før flytting/ombygging. Kassering har en tendens til å bli skippertaksarbeid i mange bibliotek, men alvorret går ofte opp for de ansatte foran en flytting. Da har de en mulighet til å få kassert skikkelig, og det er vanlig at mediasamlinga blir betraktelig nedskalert før flytting. Både fordi magasinene er mindre og kanskje fraværende, men også for å få mer synlig det en allerede har i samlinga. I forbindelse med flytteprosessen har de aller fleste bibliotekene måttet holde stengt en periode, og alle har benyttet store deler av denne perioden til samlingspleie og kassering.

Vår kontakt med informantene viser at det er enklere å prioritere publikumsarealer i nybygg, og at i en situasjon for planlegging av nybygg må man prioritere dette tydelig. Å bygge med fleksibilitet i rommene kan bidra til å gjøre dette mulig.



Moss bibliotek, bokhyller.

Arrangement

Et gjennomgående trekk ved bibliotek som holder til i eldre bygninger er at det er vanskelig å gjennomføre arrangement. Med arrangement mener vi planlagte, utadrettede tiltak rettet mot et bredt publikum, men ofte inndelt i målgruppene barn, ungdom og voksen. Det kan være alt fra lesestimuleringstiltak for barnehagebarn og skoleklasser, til rene bokbad med forfattere, foredrag, konserter, spillkvelder, utstillinger, makerspace, strikkearrangement, debatter og politiske møter. Det er ofte vanskelig å forutse hvor mange som kommer, men det er også avhengig av appellen et arrangement har. Det skal også være rom for smale, “nerdete” arrangement i biblioteket hvor tjue publikummere er et bra tall, mens en på andre arrangement kan vente flere hundre der bare den fysiske plassen og krav til brannsikkerhet setter et tak.

Vi har også arrangement i en annen kategori, som går med jevne mellomrom: Skoler og barnehager kommer innom et by-bibliotek flere ganger i uka. Enten bare for å låne bøker, men også for å høre på bibliotekaren som presenterer bøker og emner med høytlesning, dette skjer ofte i et samarbeid med skolene og barnehagene, som kan legge inn bestillinger på hva de ønsker. Med jevne mellom blir det også arrangert språkkaféer, internettkurs for eldre, eller den lokale banken kan holde kurs i bruk av nettbank. Omgivelsene har mye å si for at publikum skal få lyst å komme. Det blir fort lagt merke til om det er lagt et arbeid i å gjøre det hyggelig og innbydende. Biblioteket konkurrerer med mange institusjoner om folks tid, og da bør det legges inn en ekstra innsats i å framstå som profesjonell og framoverlent.

Dette er en type virksomhet som blir stadig viktigere for bibliotek, først i revideringen av bibliotekloven i 2014, og senere som en sentral del av Nasjonal bibliotekstrategi 2020-2023. Møteplass, kulturarena, arena for dannelse, debatt og demokratiutvikling er stikkord som ligger under denne virksomheten. Dette medfører blant annet praktisk tilrettelegging av scene, sitteplasser, installasjoner for lyd og lys. I tillegg kreves det at bygget/rommet har akustiske forhold som gjør dette mulig. Brannforskrifter, rømningsveier og lovlig kapasitet for større grupper av publikum er også en faktor.

Mange av bibliotekene i eldre bygninger ser at dette byr på utfordringer, og at det er problematisk å gjennomføre arrangement samtidig som det foregår annen bibliotekvirksomhet. Bygget og rommene er rett og slett ikke tegnet eller konstruert for denne typen virksomhet, og i fredede eller vernede bygg vil en ombygging av så stort omfang fort bli problematisk.

Bibliotekene som har flyttet inn i nybygg rapporterer om at forholdene for å gjennomføre arrangement er blant de aller viktigste fordelene ved nybygg. Det er en type aktivitet som både øker antall besøkende til biblioteket betydelig, og det åpner opp dørene for andre typer brukere enn tidligere, som ikke har benyttet biblioteket i særlig grad før.



Molde bibliotek. Foto: Adam Mørk

Beliggenhet

Folks villighet til å gå eller sykle i sentrumsområder er begrenset. I mindre byer er terskelen for å gå langt spesielt lav. Erfaringen fra våre informanter viser at sentralitet er svært viktig. En beliggenhet noen få hundre meter utenfor den absolutte sentrumskjernen kan bety at man mister mange drop in-brukere og at det ikke blir like naturlig å stikke innom i forbindelse andre ærender i byen. Transformasjonsområder kan ha en verdi på den måten at de er områder i utvikling, og at det forventes oppmerksomhet og vekst i antall besøkende. Dette er imidlertid prosesser som kan ta mange år, og gevinsten for biblioteket kan slik sett ligge for langt framme. God tilgang til offentlig kommunikasjon, attraktive omgivelser for gående og syklende, samt parkeringsmuligheter både for sykkel og bil har også stor betydning. Spesielt hvis beliggenheten er litt utenfor sentrumskjernen.



Vennesla bibliotek, interiør med besøkende på omvisning. Foto: CC:OAØ

Bærekraft, gjenbruk – sirkulærøkonomi

Utslippene knyttet til nybygg er betydelige. De siste årene har det vært en tydelig dreining mot å gjenbruke i stedet for å bygge nytt. Både bygningsdeler og hele bygg. Det grønneste bygget er det som allerede står. Passivhus og aktivhus kan være gode løsninger, men klimaregnestykket fra vugge til grav vil aldri bli bedre enn ved gjenbruk av bygget som helhet. Dette er en vurdering som også må gjøres i iveren etter å etablere et nytt bibliotekbygg. Er det bærekraftig? I en situasjon hvor eksisterende bibliotekbygg er fredet vil det uansett ikke være snakk om å rive dette. Hvis en vurderer å bygge nytt, bør en fornuftig gjenbruk av eksisterende bygg kunne forsvare nybygging. Det er vesentlig at den nye bruken er tilpasset eksisterende bygg, og at vurdering av ny bruk skjer på et tidlig tidspunkt, gjerne som en del av prosessen rundt nybygg/ombygging.



Haugesund folkebibliotek. Foto: Rogaland fylkeskommune

Byutvikling

Flere av casene viser at pågående byutviklingsprosesser gir en mulighet for å få til en satsing på bibliotek. Spesielt nybygg. Enten det er transformasjon av et område, eller det er et eksisterende sentrumsområde hvor man ønsker en tilførsel av liv, ønskes ofte funksjoner som bibliotek inn. Biblioteket tilfører mennesker til et område, det tilfører noe annet og mer tilgjengelig enn boliger og næring. Det tilfører noe for alle. Samtidig er en satsing på bibliotek i et nybygg et symbol på at kommunen satser på kunnskap og kultur. Hvis biblioteket i tillegg plasseres på en sentral tomt, og det etableres i et godt synlig bygg forsterkes denne effekten. I stadig større grad er disse byggene utført i et tydelig og påkostet arkitektonisk formspråk, noe som også gir signaler om at dette er prioritert, og det forsterker synligheten. Representantene for de nye bibliotekbyggene vi har vært i kontakt med har både opplevd positive og negative sider ved å være en del av en byutviklingsprosess. En gjennomgående erfaring er at prosessen *i seg selv* har gitt byen eller stedet en mulighet til å få realisert et nytt bibliotekbygg. Ofte har denne prosessen i tillegg handlet om å få på plass flere institusjoner, som høyskole/universitet, kulturhus eller lignende. Nøkkelen her har da vært å sikre bibliotekets og brukernes behov i denne prosessen, ikke bare bli en brikke som brukes for å få puslespillet til å gå opp.



Haugesund folkebibliotek, interiør. Foto: David40226543



Flyttbare bokhyller, Stormen bibliotek, Bodø. Foto: Ernst Furuhatt

Byggets egnethet

For 100 år siden var biblioteket noe ganske annet enn det er i dag. Funksjoner, roller og holdninger til hva et bibliotek er har blitt endret drastisk fra da til nå. Bibliotekbygg som ble tegnet for å fylle den *gamle* rollen, er sjelden egnet for å fylle den *nye* rollen. Samtidig signaliserer et gammelt kulturbygg, som et bibliotek er, at byens satsing på kultur har pågått lenge. Dette er by med lange og stolte tradisjoner.

I tillegg er det ofte en sterk relasjon mellom et gammelt kulturbygg og innbyggerne i byen. For å kunne bruke et gammelt bibliotekbygg som et moderne bibliotek, som tilbyr gode tjenester til innbyggerne, kreves det tilpasninger og ombygginger. Slike endringer kan være i konflikt med formålet og bestemmelsene knyttet til vern, spesielt når det gjelder fredete bygninger.

Endringsprosesser i slike bygg krever derfor omfattende prosess med vernemyndigheter, noe som krever tid og tålmodighet. Flere bibliotek forteller imidlertid om gode erfaringer fra disse prosessene, vernemyndighetene ser verdien av at byggene er i aktiv bruk, og på den måten oppleves av mange. Verdien av at kulturarven formidles er også en del av dette bildet.

Tekniske forhold som trådløst internett, akustikk, ledningsføring, ventilasjon, lysinnslipp byr ofte på utfordringer i eldre, vernede bibliotekbygg. Dette nevnes av flere av informantene, i tillegg til liten fleksibilitet når det kommer til flytting av vegger, avstengning av lokaler til arrangement og lignende. Arrangementet får innvirkning på alle som oppholder seg på biblioteket, også de som ikke ønsker å delta på arrangementet.

Det er først når det nye bygget er i bruk at en oppdager hva som kunne vært gjort annerledes. Flere biblioteksjefer melder at det har vært vanskelig å forutse lyd- og støyproblematikk. «Det er mye agg i dårlig akustikk!» var det en av biblioteksjefene som sa. Manglende solskjerming på store vinduer og for høy innetemperatur var det også flere som nevnte. Tilbakemeldingene var at dette var faktorer som lett druknet i den øvre planleggingen, inneklima ble nedprioritert og/eller ikke tatt på alvor. Å skulle gjøre noe med det i ettertid blir ofte svært kostbart. Noen opplevde at kun det som var synlig for publikum ble prioritert, mens det ble tatt mindre hensyn til de ansatte og deres arbeidshverdag.



Deichman Grünerløkka etter ombygging 2019 Foto: Marco Heyda/Aat Vos

Det er altså ikke slik at en biblioteksatsing som innebærer nybygging er garantert suksess. Likevel gir nybygging mulighet for å tenke moderne bibliotekfunksjoner fra dag 1 i planleggingsfasen. Ideelt sett kan prioritering av publikumsarealer, fleksibilitet i romløsning og møblering, scene, og flerbruk komme tidlig inn i prosessen. Det er også vesentlig å se på hva som er tendenser innenfor moderne bibliotekutvikling, hva slags tjenester som vokser, hva slags funksjoner som etterspørres og hva man kan forvente av behov i fremtiden. At biblioteket (Biblioteksjefen) får en sentral plass i prosessen med eiendomsutvikler-teamet med prosjektleder og arkitekter, er avgjørende for at det nybygde biblioteket skal bli en suksess. Flere relativt nye bibliotekbygg må bygges om etter få år, og dette skjer ofte når biblioteket selv ikke har fått delta aktivt i utformingen fra tidlig fase.

Trivsel, stolthet og status

Alle har fortalt om større søknadsmasse til ledige stillinger ved biblioteket. Biblioteket og kommunen opplever seg selv som en mer attraktiv arbeidsgiver. Et bibliotek opplevde å ikke til å få søkere til stillinger i det hele tatt til, til å ha et luksusproblem med å velge blant store søkergrupper. Følelsen av å jobbe i et nytt bibliotek vedvarer også gjennom mange år, stoltheten likeså.

Flere av bibliotekene som har bygget nytt, forteller at de har opplevd at statusen til biblioteket har økt. Det nye byggets eksteriør, interiør, tilbud og funksjoner er i seg selv en attraksjon. Innbyggerne viser fram det nye biblioteket til tilreisende slekt og venner, og brukere som tidligere ikke satte sin fot i biblioteket tar det i bruk og føler seg hjemme.



Molde bibliotek. Foto: Adam Mørk

Sluttord

Ut fra hva biblioteksjefene forteller, er det tydelig for oss at nybygg er det bibliotekbrukerne har vært mest tjent med. Nybygg, enten som selvstendig bibliotekbygg, eller i flerbrukshus, er optimalisert utformet med tanke på kravene til moderne bibliotekdrift. Det fordrer få eller ingen tilrettelegginger rundt arrangement og alminnelig publikumsbesøk. Det er tenkt soner for brukere, og mindre for bøker og øvrig media.

Et annet vesentlig poeng som har kommet fram er at bibliotekets beliggenhet er nødt til å være svært sentral. Noen hundre meter fra sentrumskjernen er noen hundre meter for mye. Om biblioteket ikke ligger i den absolutte sentrumskjerne må det være andre attraksjoner eller målpunkter i området som tydelig trekker mennesker dit.

Gamle bibliotekbygg kan tilrettelegges for moderne bibliotekfunksjoner, men det krever mer planlegging rundt logistikk, for eksempel ved større eller mindre arrangement. Det gjør at det ofte blir provisoriske løsninger tilpasset det enkelte arrangementet, som igjen må rigges ned når man skal tilbake til normalen. Akustikk, ledningsføring, lyd og ventilasjon er også problemer som går igjen i eldre bibliotekbygg. Det blir ofte løsninger som fungerer halvveis.

Det har også vært tydelig for oss at et nytt bibliotek oppleves som nytt i mange år. Men nybygg alene er ingen garanti for suksess. Vi har også sett flere eksempler på at nye bibliotekbygg trenger ombygging eller tilpassing 10 år etter at det stod ferdig. De nybyggingsprosjektene som har fungert best er der hvor biblioteklederen har vært innstilt på samarbeid på tvers med andre institusjoner og aktivt søkt etter skjæringspunkt for felles virke. Der en har opplevd å lære av hverandre og samtidig hatt respekt, nysgjerrighet og forståelse for hverandres fagområder. Det har også vært avgjørende at biblioteksjefen har deltatt aktivt i prosessen med nybygg, fra en tidlig fase.

Der det blir tenkt nytt rundt bibliotekdrift og samskaping, har vi også sett de mest vellykkede resultatene målt i utlånstall, men aller mest besøkstall. Flere av respondentene har vært klare på at uten dette samarbeidet ville ikke biblioteket fått til det samme med de ressursene de har. Det oppleves dessuten som attraktivt for andre institusjoner og organisasjoner å samarbeide med bibliotek, fordi det er en lovpålagt og forutsigbar kommunal tjeneste som har stor tillit blant innbyggerne.



Haugesund folkebibliotek, eksteriør. Foto: David 40226543